

Handbuch für Entwurfsverfasser

(Stand 01/2010)

Inhaltsverzeichnis

0.Einleitung	1
1.Registrierung in der Plattform	3
2.Einladung in einen Projektraum	4
3.Aufruf der Bauplattform	4
4.Aufruf von Dokumenten in der Plattform	5
5.Dokument betrachten/herunterladen	5
6.Dokument hochladen	5
6.1.Einzelnes Dokument hochladen	6
6.2.Mehrere Dokumente hochladen	6
7.Kommunikation	6
8.Auskunft	7

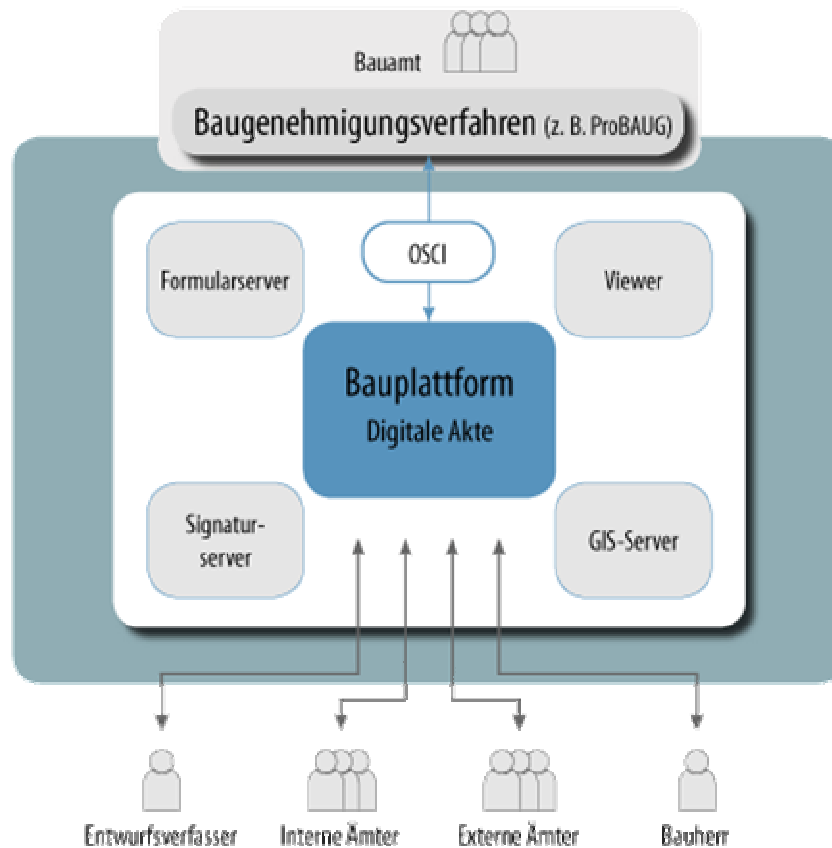
Support

Für Fragen stehen zur Verfügung:

- ITEBO GmbH
Hr. Illemann (0541-9631 832)
Hr. Möller (0541-9631 800)
itebau@itebo.de
- Conject Hotline
01805-26653281
support@conject.com

0. Einleitung

Kern des Virtuellen Bauamtes *ITeBAU* ist die internetbasierte connect-Bauplattform, auf die alle am Baugenehmigungsprozess Beteiligten entsprechend ihrer Rechte zugreifen können, wie z. B. der Entwurfsverfasser, der Bauherr, das Bauamt, interne und externe beteiligte Ämter u. a.



Hier werden alle dazugehörenden Dokumente und Kommunikationen (E-Mails) von den Beteiligten digital abgelegt. Daraus resultiert eine digitale Akte. Werden neue Dokumente eingestellt, erfolgt automatisch eine Benachrichtigung aller Beteiligten.

Einzige Voraussetzung für die Nutzung von *ITeBAU* ist ein Internetanschluss.

Im Folgenden werden die Grundfunktionalitäten der Bauplattform beschrieben.

Hinweise zur Dokumentenbezeichnung

Die Bauvorlagen sind grundsätzlich im PDF-Format zur Verfügung zu stellen; dabei sind Regeln für die Bezeichnung der Vorlagen zu beachten. Um die Bauvorlagen in einer bestimmten Struktur darzustellen, sind sie zu gruppieren. Stellen sie den Dokumentenbezeichnungen bitte die jeweilige Gruppennummer voran.

1	Formulare und Beschreibungen <i>Antragsformular, Baubeschreibung, Betriebsbeschreibung, Vertretererklärung, etc.</i>
2	Lagepläne <i>Amtlicher Lageplan, Objektbezogener Lage-plan, Freiflächenplan, Außenanlagenplan, Übersichtsplan, Grundstücksentwässerungs-plan, etc.</i>
3	Bauzeichnungen <i>Grundrisse, Schnitte, Ansichten, Ausführungs- bzw. Detailzeichnungen, etc.</i>
4	Berechnungen <i>Berechnung Brutto-Rauminhalt/Nutzfläche, Berechnung Anzahl notwendige Stellplätze, Berechnung GRZ, GFZ, Baumassenzahl, etc.</i>
5	besondere Bauvorlagen, Anträge <i>Anträge auf Abweichung, Baumfällung, wasserrechtliche Erlaubnis, Grundstückszufahrt, etc., Bauvorlagen nach Sonderbauverordnungen</i>
6	bautechnische Nachweise/Prüfberichte <i>Standsicherheitsnachweis, Nachweis Wärmeschutz, Nachweis Schallschutz, Nachweis Brandsicherheit, Prüfberichte, etc.</i>
7	sonstige Angaben und Nachweise <i>Bauvorlageberechtigung, statistischer Erhebungsbogen, Bauherrenvertretererklärung, Erklärung Grundstücksnachbarn, Bodenrechtliche Nachweise, Fotos, alte Baugenehmigungen, Anschreiben etc.</i>

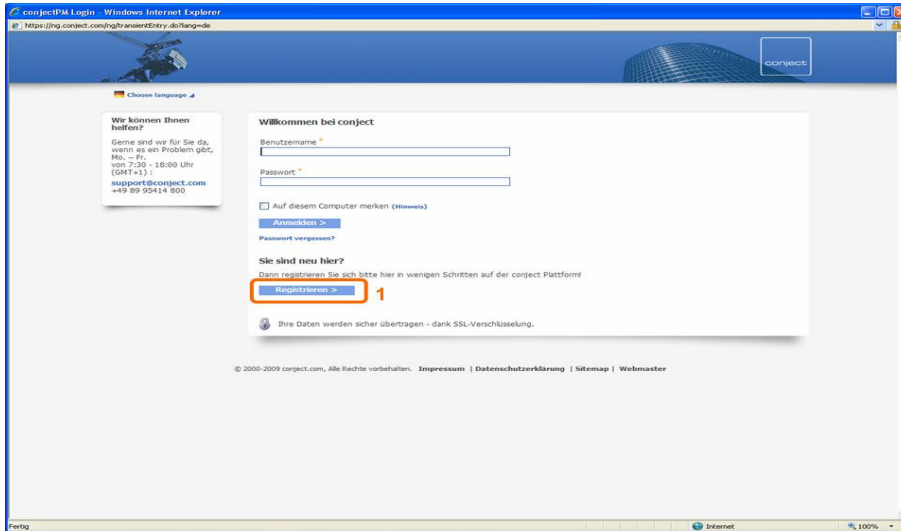
Beispiel:

- 1 Bauantrag.pdf
- 1 Baubeschreibung.pdf
- 2 Freiflächenplan.pdf
- 2 Lageplan.pdf
- 3 Ansichten.pdf
- 3 Grundrisse EG.pdf
- 3 Grundrisse OG.pdf
- 3 Schnitte.pdf
- 4 Berechnung GFZ.pdf
- 4 Stellplatznachweis.pdf
- 6 Statik.pdf
- 6 Wärmeschutznachweis.pdf
- usw.

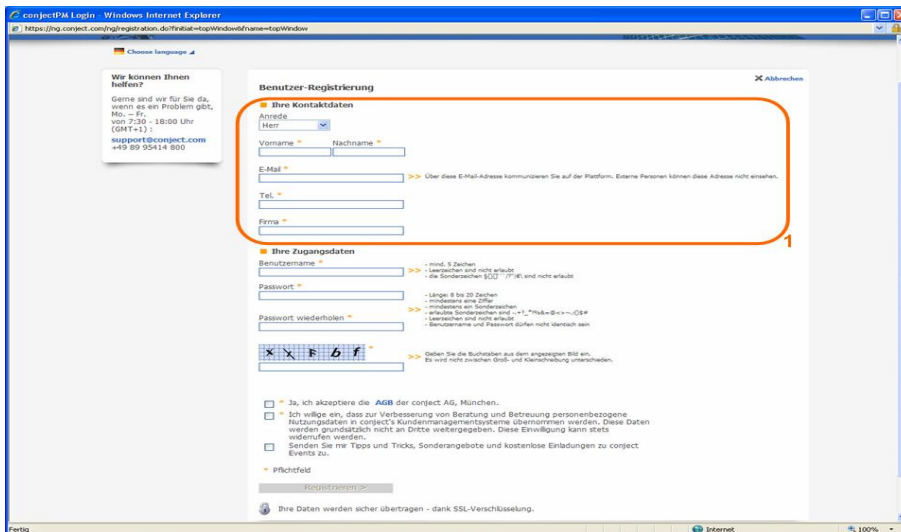
1. Registrierung in der Plattform

Vor einer erstmaligen Nutzung der Bauplattform ist zunächst ein Systemcheck ihres Computers notwendig.

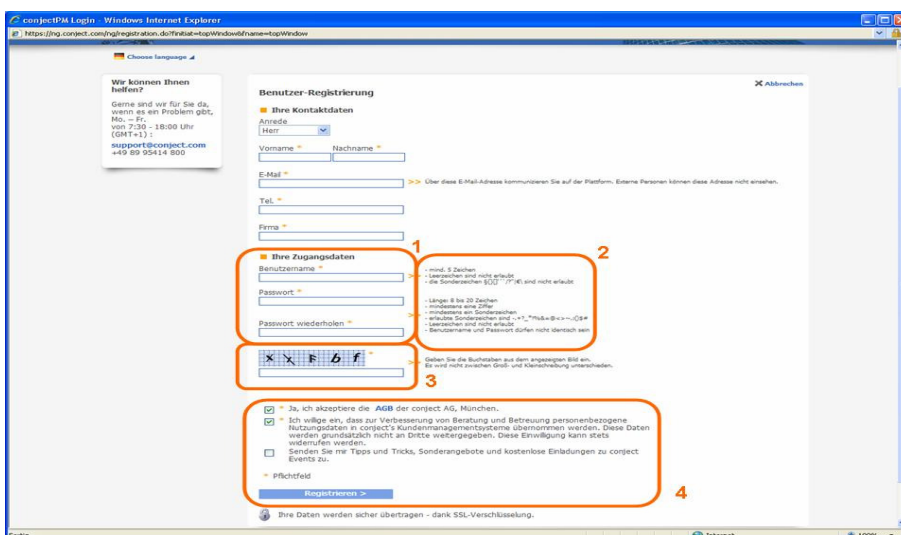
Gehen Sie dazu auf folgende Internetadresse <http://www.conject.com>, starten sie den 'Systemcheck' über die Registerkarte **Projekt Management** > **Support** > **Systemkonfiguration** und folgen Sie den Anweisungen.



Im Anschluss daran ist eine einmalige Registrierung zur Nutzung der Plattform erforderlich. Geben Sie dazu die Adresse <https://www.conject.com/ng> in Ihren Internetbrowser ein und folgen der Anleitung „Registrieren“ (1).
Tipp: Legen Sie den Link unter Favoriten ab, damit Sie ITeBAU künftig schnell aufrufen können.



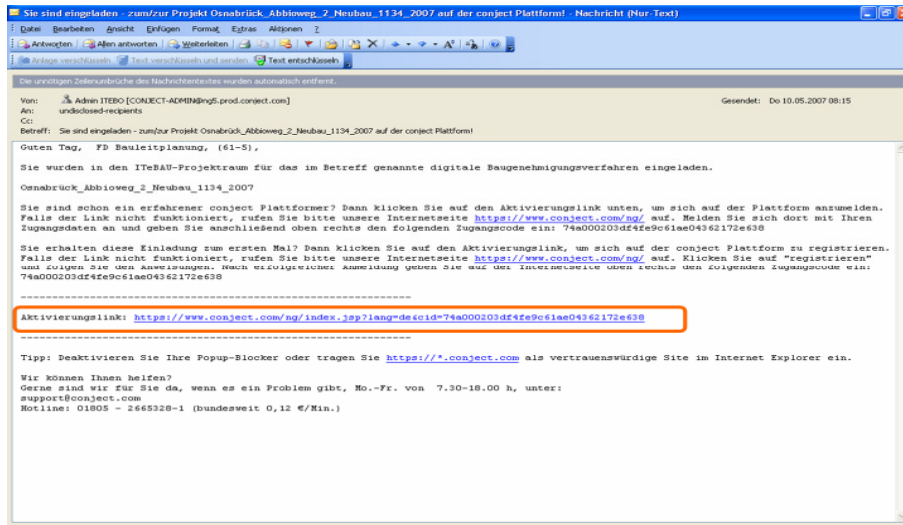
Geben Sie zunächst Ihre Kontaktdaten (1) ein.



Geben Sie Benutzername sowie Passwort (1) ein [Erläuterungen beachten (2)] und füllen die Zeile unter der grau hinterlegten Buchstabenreihe mit selbiger (3) aus. Markieren Sie die beiden obersten Kästchen bzgl. AGB etc. und schließen die „Registrierung“ (4) ab. Sie sind nun in der Plattform registriert und können sich mit Ihrem Benutzernamen und Passwort in die Plattform einwählen.

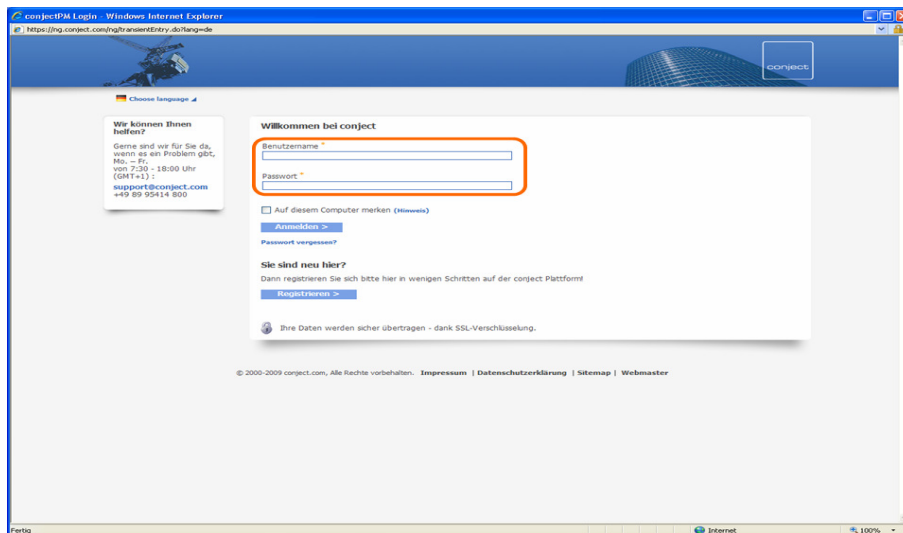
2. Einladung in einen Projektraum

Wenn Sie einen Bauantrag digital abwickeln möchten, erhalten Sie zunächst eine Einladung in den Projektraum über eine E-Mail.



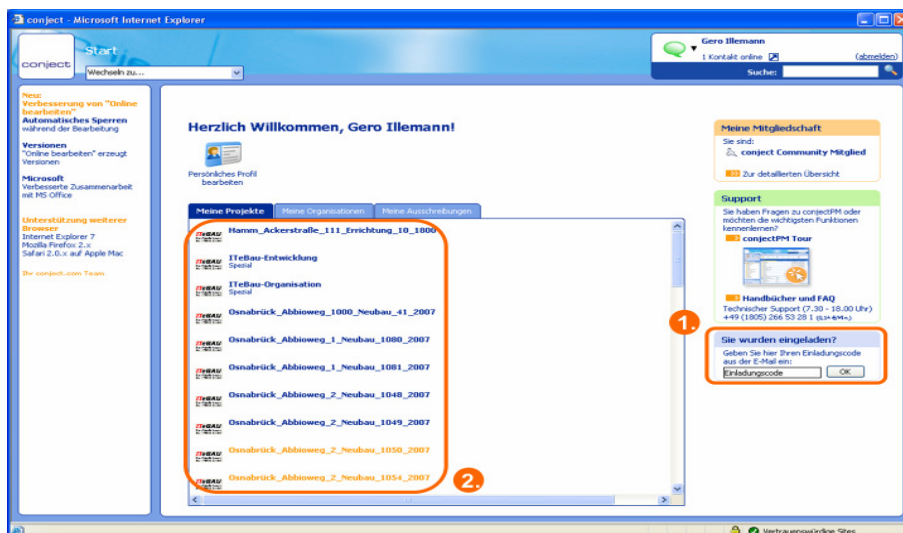
Klicken Sie einfach in der Einladungsmail auf den Aktivierungslink. Anschließend öffnet sich ihr Internetbrowser und Sie können sich wie in Kapitel 3 beschrieben in die Plattform einwählen. Der Projektraum steht Ihnen nun sofort zur Verfügung.

3. Aufruf der Bauplattform



Rufen Sie die Bauplattform im Internet unter: <https://www.conject.com/ng> auf und melden Sie sich mit Ihrem Login (Benutzername und Passwort) in der Plattform an (über den Aktivierungslink in der E-Mail öffnet sich diese Seite automatisch).

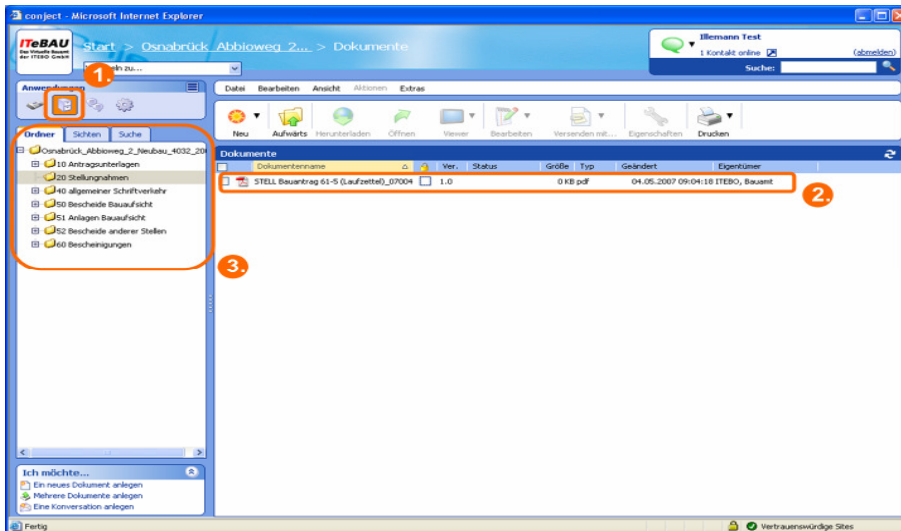
Wenn Sie sich nicht über den Link in der Einladungsmail für den Projektraum freigeschaltet haben, können Sie dies auch nach dem Login noch nachholen.



Fügen Sie einfach nach dem Login den Aktivierungscode (steht in der E-Mail über dem Aktivierungslink) an der in der Plattform dafür vorgesehenen Stelle ein(1). Anschließend haben Sie auch die Zugriffsrechte auf den neuen Vorgang. Auf der Startseite sehen Sie nun alle Projekträume, an denen Sie beteiligt sind. Wählen Sie nun den Vorgang aus, in dem Sie arbeiten möchten (2).

4. Aufruf von Dokumenten in der Plattform

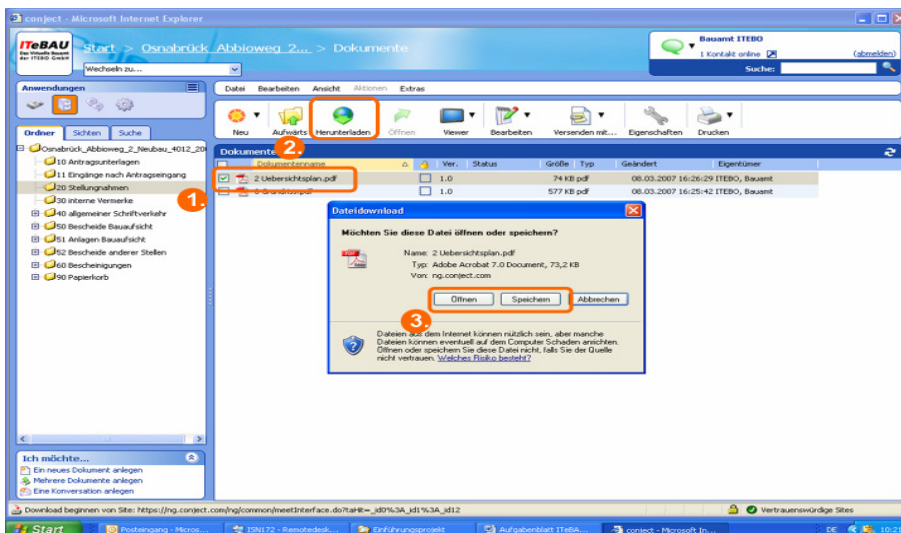
Innerhalb der Bauplattform werden alle Dokumente in einer übersichtlichen Ordnerstruktur dargestellt.



Über den 'Aktenschrank' (1.) kommen Sie in die Ordnerstruktur des Projektraumes. Hier sind die eingestellten Dokumente (2.) in einer übersichtlichen Struktur angezeigt (3.).

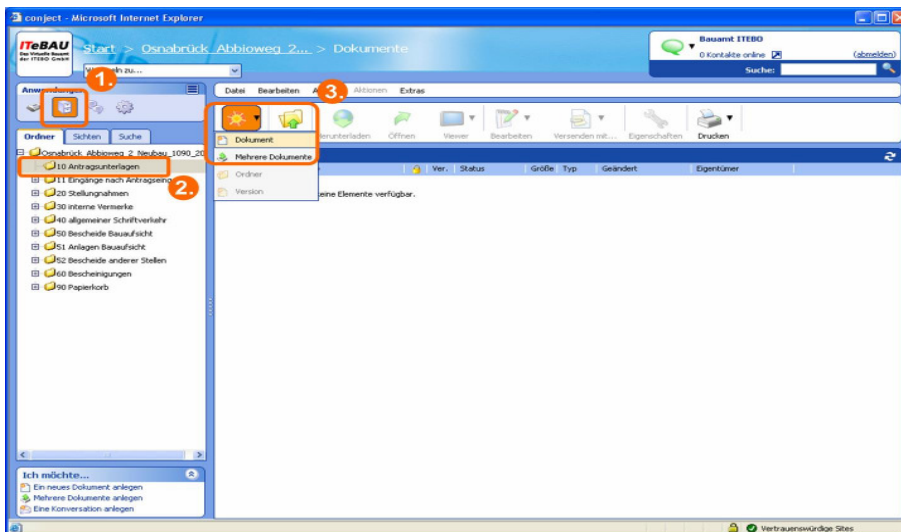
5. Dokument betrachten/herunterladen

Um sich Dokumente anzusehen können diese sehr schnell heruntergeladen und betrachtet werden.



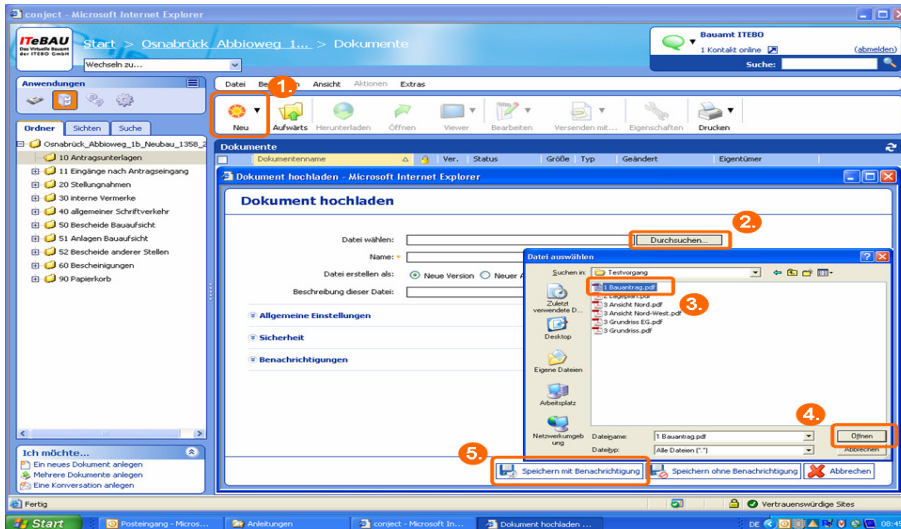
Über die Dokumentenstruktur den Ordner und das Dokument, das betrachtet werden soll auswählen (1.). Dann über die Schaltfläche 'Herunterladen' (2.) das Dokument speichern oder im Acrobat Reader öffnen (3.). Die Dokumente können alternativ auch durch direktes Anklicken geöffnet werden!

6. Dokument hochladen



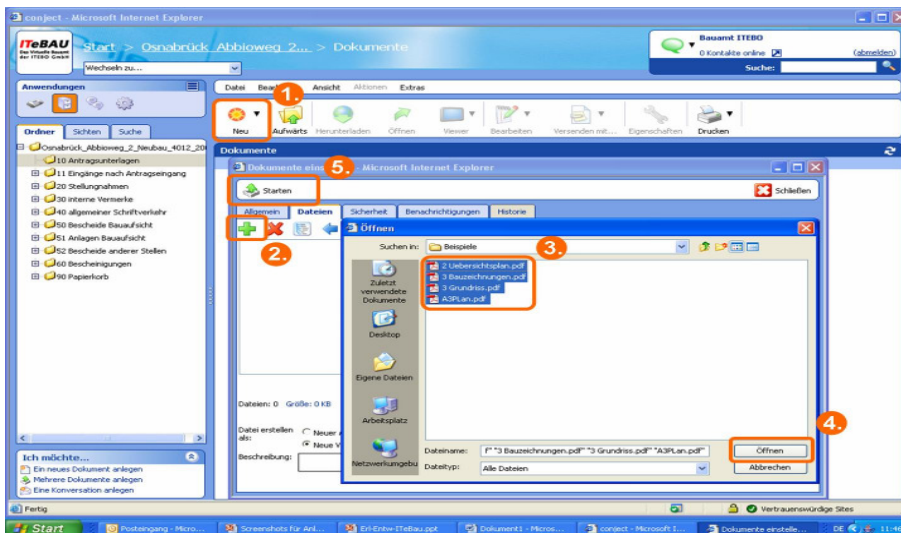
Wechseln sie über die Dokumentenstruktur (1) in den Ordner „Antragsunterlagen“ (2). Über die Schaltfläche „Neu“ (3) haben Sie die Möglichkeit ein einzelnes Dokument oder mehrere Dokumente gleichzeitig hochzuladen. Vergewissern sie sich vorher, ob die Dokumente mit der richtigen Bezeichnung versehen wurden.

6.1. Einzelnes Dokument hochladen



Nach Auswahl „Neu > Dokument“ (1) haben sie die Möglichkeit, ein einzelnes Dokument hochzuladen. Es öffnet sich eine Maske: Klicken sie auf „Durchsuchen“ (2) und wählen mit dem Explorer (3) das Dokument aus. Wählen sie anschließend „Öffnen“ (4) und „Speichern“ (5) an.

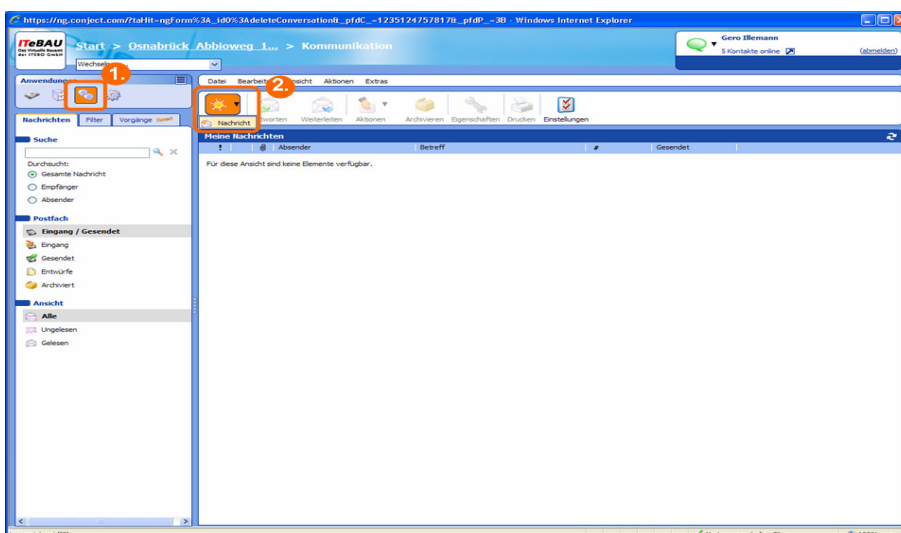
6.2. Mehrere Dokumente hochladen



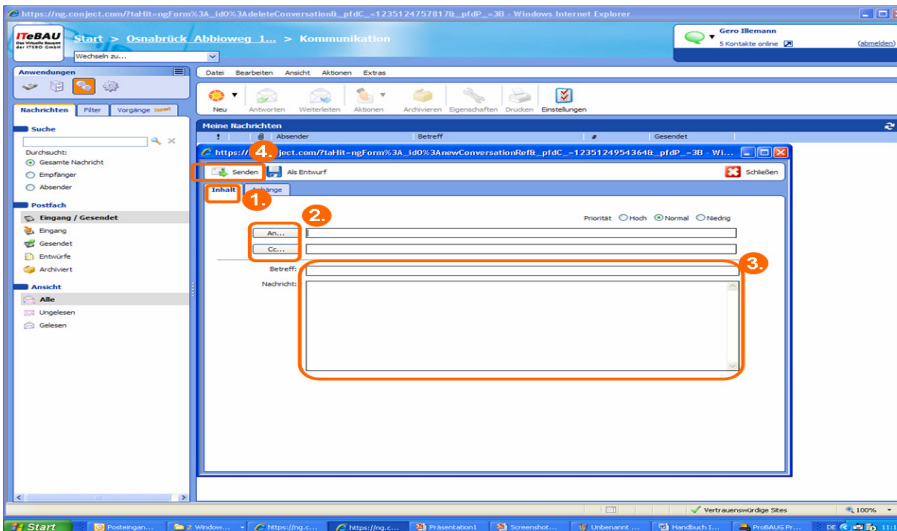
Wählen sie „Neu > mehrere Dokumente“ (1) haben sie die Möglichkeit, mehrere Dokumente gleichzeitig hochzuladen. Es öffnet sich eine Maske: Klicken sie auf „+“ (2) und wählen mit dem Explorer (3) die Dokumente aus. Wählen sie anschließend „Öffnen“ (4) und „Starten“ (5) an.

7. Kommunikation

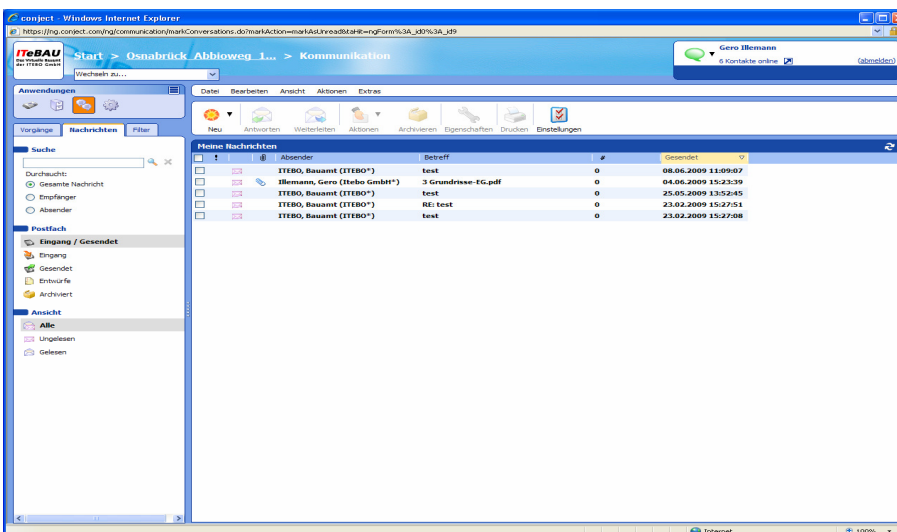
Die Kommunikation zum Antragsverfahren, erfolgt über die Plattform. Über den Eingang neuer Beiträge werden Sie per Mail benachrichtigt und können die Beiträge dann im jeweiligen Projektraum aufrufen.



Mit dem Icon 'Kommunikation' (1.) in den Konversationsmodus wechseln und dann die Kommunikation über die Schaltfläche 'Neu > Nachricht' (2.) starten.



Auf der Registerkarte 'Inhalt' (1.), Den/Die Empfänger aus der Liste 'An/Cc' auswählen (2.), eine Nachricht mit Betreff verfassen (3.) und über den Button 'senden' (4.) verschicken. Die Empfänger erhalten eine Benachrichtigung in ihrem Mailingsystem über eine neue Konversation. Es ist auch möglich Dateien an Konversationen anzuhängen.



Im Bereich Kommunikation werden alle Nachrichten, die Sie zu einem Projekt verschickt haben bzw. die Ihnen zugesandt wurden, angezeigt. Die jeweilige Nachricht kann durch anklicken geöffnet werden. Ebenso können Sie nach dem Öffnen einer Nachricht auf diese antworten (ähnlich ihrem E-Mail Programm).

8. Auskunft

Innerhalb des Projektraumes steht ein Informationslink zur Verfügung, über den man eine Web-Auskunft aufrufen und sich einen Überblick zum Stand des Verfahrens verschaffen kann. Hier können allgemeine Informationen zu den Beteiligten sowie Informationen zur Vollständigkeit der Unterlagen etc. und dem Verfahrensstand insgesamt abgerufen werden.